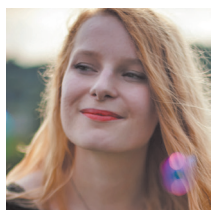


# Kultura dla lokalności



dr  
**NATALIA BRYŁOWSKA**

Instytut Kultury Miejskiej w Gdańsku

Kultura otwiera oczy na miejską rzeczywistość, w której – wydawałoby się – nic nie jest już w stanie nas zaskoczyć. Jest platformą włączania, wyobrażania, wyrażania, eksperymentowania i negocjowania różnorodnych potrzeb i oczekiwań związanych z lokalnym rozwojem najbliższego otoczenia. Jest w stanie interpretować problemy, niepokoje i mity wspólnoty. Ma zdolność przywracania pewnym tematom miejsca w publicznym dyskursie, potrafi też inicjować dyskusję nad miejskimi – a często także dzielnicowymi czy osiedlowymi – wyzwaniem. Lokalne wspólnoty, tworząc, uwypuklając i dbając o swoje własne symbole, mogą kreować dzięki nim publiczną debatę. Miasto zbudowane z różnorodności i bogactw kultur zamieszkujących je lokalnych społeczności staje się ciągłym dialogiem.

## Kultura, wspólnota i miejsce

Wszystko, co jest obecne w mieście, jest przez kogoś kreowane, przetwarzane i przeżywane. Przestrzeń miasta jest kartą, na której ludzie zapisują i odczytują historie swoje i innych – tych im współczesnych i tych, po których zostały tylko ślady. Miasto jako całość nie mówi jednym językiem, jest miejscem spontanicznie tworzone przez kolejne pokolenia i różne grupy mieszkańców, które kształtują je według własnej wizji życia.

Poruszając się w przestrzeni, codziennie wyznaczając trasy i miejsca dla nas ważne, tworzymy własne obrazy i interpretacje miasta. W lokalnych społecznościach i w ramach sąsiedztw, kształtują się nie tylko więzi międzyludzkie, ale też związek tożsamości z miejscem<sup>1</sup>, w którym rozgrywa się życie – jest on idealnym podłożem do tworzenia wspólnych symboli i złożonych tożsamości. Poszczególne miejsca skupiają w sobie osobiste i wspólne przeżycia, wspomnienia i znaczenia. Pewne miejsca się rodzą, inne umierają, ale mają zdolność do odradzania się, choć niekoniecznie w tym samym znaczeniu i dla tej samej grupy osób. Miasto jako całość jest wspólnym miejscem tożsamości, na które składają się dynamiczne miejsca i tożsamości grupowe wchodzące ze sobą w relacje i zachodzące na siebie.

We współczesnych, rosnących miastach, do których przybywają nowi mieszkańcy, tożsamość lokalna jest płynna. Duża mobilność, częste zmiany miejsca zamieszkania sprawiają, że część obywateli miasta „wpina się”<sup>2</sup> w lokalne struktury przestrzenne, społeczne, gospodarcze miasta w sposób nietrwały. By mogli poczuć więź z miastem i stać się jego odpowiedzialnym użytkownikiem, konieczna jest wymiana i komunikacja.

Kultura jest platformą czy też przestrzenią włączania, wyobrażania, wyrażania, eksperymentowania i negocjowania różnorodnych potrzeb i oczekiwań związanych z lokalnym rozwojem najbliższego otoczenia. Miejsce staje się dziełem sztuki – współtworzone przez wielu autorów. Kultura w tym kontekście to mieszanka skomplikowanych relacji grupowych pomiędzy mieszkańcami, władzą, interesami ekonomicznymi. Choć często jest

1 B. Kopczyńska-Jaworska, *Miasto jako przestrzeń kontaktu kulturowego i społecznego* [w:] *Studia etnologiczne i antropologiczne*, T 8, Katowice 2004, s. 16

2 K. Nawratek, *Sztuka i miasto. Poszerzyć „pole wpięcia”*, [w:] red. E. Tomczyk, *W sieci kultury*, Warszawa 2010, s. 345

postrzegana jako narzędzie tworzenia wspólnoty ogólnomiejskiej, w praktyce równie często może wykluczać lub podkreślać podziały społeczne i przestrzenne.

Uczestnicy kultury w mieście są zróżnicowani pod względem gustu, kompetencji kulturalnych, sposobów ekspresji. Wspólna przestrzeń wypełniana jest zróżnicowanymi treściami-kodami, których sens jest dostępny tylko dla osób posługujących się tym samym językiem. Czy możliwe jest skomunikowanie i wzajemne zrozumienie grup, które choć na co dzień w przestrzeni miejskiej spotykają się ze sobą, to jednak nie mają wiele wspólnego? Stworzenie jednego języka kultury dla całości lokalnej społeczności?

“ **Czy możliwe jest skomunikowanie i wzajemne zrozumienie grup, które choć na co dzień w przestrzeni miejskiej spotykają się ze sobą, jednak nie mają ze sobą wiele wspólnego? Stworzenie jednego języka kultury dla całości lokalnej społeczności?**

### **Jaka kultura w wielowątkowym mieście?**

W programach miejskich często stosuje się „selektywne narracje”, by promować pewne schematy czy uwspólniać tożsamość. Nie służą one opisowi, a raczej wyznaczają kierunek rozwoju, wytwarzają historie i praktyki oraz kreują wizerunek z wybranych fragmentów przeszłości i teraźniejszości miasta. Takie próby często kończą się banalnymi rozwiązaniami, zubażają i czasami fałszują pamięć wspólnoty.

Istotą kultury i sztuki wrażliwej na miejsce jest wpisanie się w życie mieszkańców, nawiązywanie relacji z przestrzenią i ludźmi. Działania Instytutu Kultury Miejskiej w Gdańsku (IKM) są sposobem na aktywowanie tych relacji z miejscem na poziomie sąsiedztwa, dzielnicy czy całego miasta. Staramy się różnicować rodzaje projektów kulturalnych pod względem ich zasięgu, czasu trwania, angażowanych dziedzin kultury i sztuki czy też celów – raz bardziej skupionych na budowaniu więzi społecznych, a w innych przypadkach skoncentrowanych na walorach przestrzeni dzielnicy i wartościach artystycznych.

Różnorodność Gdańska, jego dzielnic a nawet osiedli skłania do różnicowania oferty przedsięwzięć kulturalnych. I tak też dla przykładu, Festiwal Monumental Art organizowany do 2016 r. na Zaspie sprawił, że budynki z wielkiej płyty stały się niejako „płótnami” dla artystów tworzących na nich swoje murale. Od 2011 r. mieszkańcy dzielnicy przyjmują rolę przewodników po kolekcji wielkoformatowych obrazów, jakie wypełniają przestrzeń ich codziennych spacerów i towarzyszą w drodze do sklepu, pracy czy szkoły. Tak powstał program Lokalni Przewodnicy i Przewodniczki, który „rozsiął się” na kolejne 6 dzielnic miasta. Jego ideą jest myśl o pielęgnowaniu pamięci historycznej, wspólnotowej i indywidualnej mieszkańców. Osoby biorące udział w programie oprowadzają po swoich dzielnicach gości, dzieląc się własnymi opowieściami o miejscach oraz wiedzą na temat ich historii. Te lokalne grupy są węzłami wymiany historii, wiedzy i doświadczenia, dzięki którym bada się przerwana historię wielu miejsc i gromadzi wspomnienia kolejnych pokoleń mieszkańców.

Prowadzimy również działania, które są krótkotrwałymi interwencjami pobudzającymi do refleksji nad specyfiką miejsca, wytrącającymi przechodniów i mieszkańców z codziennej rutyny. Wśród nich jest m.in. Festiwal Narracje, zachęcający mieszkańców Gdańska do wieczornych listopadowych spacerów po mieście. Zaproszeni przez kuratorów artyści tworzą inne perspektywy dla codziennych przestrzeni, ale jednocześnie otwierają je na gości z różnych części miasta. Co roku inna dzielnica staje się sceną dla artystycznych interwencji eksplorujących lokalne narracje historii i przyszłości. Z kolei projekty, takie jak Corners of Europe łączą artystów

i mieszkańców dzielnicy tylko w jednorazowych przedsięwzięciach, które mają wyrazić tematy istotne dla lokalnej społeczności i mogą stać się punktem zapalnym dalszych działań.

Zaangażowane działania kulturalne mają tworzyć miejsca w codziennej rzeczywistości, interpretować problemy, niepokoje i mity wspólnoty. Sztuka otwiera oczy na rzeczywistość, w której pozornie nic nie jest już w stanie nas zaskoczyć, gdy rutyna zabija pragnienie poszukiwania i doświadczania. Ma też zdolność przywracania pewnym tematom miejsca w publicznym dyskursie, inicjowania dyskusji nad problemami miasta, dzięki czemu ingeruje w jego przestrzeń społeczną i fizyczną.

Dlatego nie powinna być neutralna, musi być do pewnego stopnia przedmiotem dyskusji i jej uczestnikiem, tak by przeciwdziałać narzucanej estetyce i kontroli wspólnej przestrzeni dzielnic miasta. Lokalne wspólnoty, odzyskując własne symbole, mogą stworzyć dzięki nim publiczną debatę. Miasto zbudowane z różnorodności i bogactw kultur zamieszkujących je lokalnych społeczności jest ciągłym dialogiem.

“ **Miasto zbudowane z różnorodności i bogactw form generowanych przez kulturę zamieszkujących je lokalnych społeczności jest ciągłym dialogiem.**

Coraz więcej osób uświadamia sobie prawo do ingerencji w przestrzeń publiczną i angażuje się w działalność na rzecz lokalnej wspólnoty, która tworzy się wokół miejsc i spraw dla niej ważnych. Działania nawiązujące do idei ruchu *community arts* wykorzystują narzędzia artystyczne i kulturalne angażujące mieszkańców, którzy stają się współtwórcami i przejmują „na własność” lokalne przestrzenie. Tego typu inicjatywy wpisane są często w programy rewitalizacji społecznej zdegradowanych przestrzeni miejskich. U podstaw tej strategii leży przekonanie, że zaktywizowana w ten sposób lokalna wspólnota przejmie opiekę nad przestrzenią, w której żyje. Jednocześnie musimy pamiętać, że ruch ten zakłada, iż twórczość oddana „zwykłym” ludziom stanowi narzędzie walki politycznej. Artyści i animatorzy pomagają tylko wyrazić niepokoje i potrzeby społeczności poprzez zbiorowe działania artystyczne, reprezentując je na zewnątrz. Zaktywizowani w ten sposób mieszkańcy nie tylko podejmują działania ochronne, w kierunku na przykład poprawy warunków mieszkaniowych, dbania o wspólną przestrzeń publiczną, ale także odrzucające to, co przeszkadza, nie pasuje do ich tożsamości, wizji przyszłości miejsc lub jest niezgodne z ich potrzebami.

Publiczne programy, realizowane często przez lokalne instytucje kultury, muszą być prowadzone z dużą uważnością. Nie powinny one mieć charakteru wyłącznie edukującego lokalne społeczności, czy grupy wykluczone, ale raczej pozwolić im odnaleźć własną tożsamość, poczucie związku z miejscem i przestrzenią całego miasta oraz odzyskać kontrolę nad własną historią. Celem jest uwidocznienie ich doświadczeń, poprzez dostarczenie im przestrzeni wypowiedzi, nie natomiast kanalizowanie niezadowolonych i nauczanie powinności.

“ **Programy publiczne powinny pozwolić mieszkańcom odnaleźć własną tożsamość, poczucie związku z miejscem i przestrzenią całego miasta oraz odzyskać kontrolę nad własną historią.**

Projekty kulturalne bywają podporządkowane celom wytyczanym ogólnie, jak rozwój gospodarczy czy zarządzanie problemami społecznymi, przez co tracą swoje założenia skupienia na oddolnie formułowanych postulatach i wzmacniania głosu mieszkańców w publicznej dyskusji. Trzeba też uważać, by oddolne działania kulturalno-społeczne nie zostały zbyt skomercjalizowane i nie odsunęły od siebie społeczności lokalnej.

Mieszkańcy często nie są chociażby zadowoleni z rosnącego ruchu turystycznego, który przyciągany jest przez atrakcyjne kulturalne przedsięwzięcia czy inwestycje.

## Kulturowe planowanie miasta

Sposobem na włączenie lokalnych społeczności w dyskusję i działanie na rzecz dzielnic czy sąsiedztwa jako pełnoprawnych współdecydentów w sprawach przyszłości miasta jest metoda planowania kulturowego (*cultural planning*). W tym podejściu kultura i działania artystyczne są pośrednikiem w komunikacji między lokalnymi społecznościami, miejskimi decydentami i inwestorami. Nadaje ono niecodzienne ramy negocjacji, które nie faworyzują żadnej ze stron oraz uwzględniają obecność subkultur, osób starszych, młodzieży i dzieci, osób mieszkających w dzielnicy od pokoleń, ale też nowych mieszkańców.

W tworzeniu planów rozwoju daje się prymat projektowaniu opartemu o lokalne zasoby dzielnicy, a tradycyjne metody konsultacji wzmacnia się niestandardowymi działaniami czerpiącymi ze sztuki i kultury, takimi jak: instalacje artystyczne, performance, taniec. Przyciągają one szerszą grupę uczestników, niż oficjalne dyskusje i stanowią symboliczny kanał komunikacji potrzeb, oczekiwań i tożsamości lokalnej społeczności. Z tej metody można korzystać w różnej skali i zakresie – może stać się oficjalnym podejściem administracji do planowania przestrzeni miejskiej, może stanowić wzmocnienie oddolnych inicjatyw w dyskusji publicznej, czy też rozbudzać świadomość wartości lokalnych zasobów wśród mieszkańców dzielnicy.

“ **W kulturowym planowaniu miasta daje się prymat projektowaniu opartemu o lokalne zasoby dzielnicy, a tradycyjne metody konsultacji wzmacnia się niestandardowymi działaniami czerpiącymi ze sztuki i kultury, takimi jak: instalacje artystyczne, performance, taniec. Stanowią one symboliczny kanał komunikacji potrzeb, oczekiwań i tożsamości lokalnej społeczności.**

Instytut Kultury Miejskiej realizuje pilotażowe projekty korzystające z tego podejścia w dwóch gdańskich dzielnicach – na Starym Przedmieściu i w Nowym Porcie – w ramach międzynarodowego projektu UrbCulturalPlanning<sup>3</sup>. Celem działań jest stworzenie projektów, które zachęcą mieszkańców dzielnic do włączania się w dyskusje dotyczące ich przyszłości i dbania o wspólne przestrzenie oraz poszerzenie dostępu do informacji na temat planowanych przez miasto inwestycji w dzielnicach przy użyciu niestandardowych kanałów komunikacji.

Podstawą działań jest dobre zmapowanie lokalnego DNA dzielnicy: jej charakterystyki przestrzennej, kulturowej, sieci powiązań społecznych, aktywności ekonomicznych. Chcemy dowiedzieć się, jak żyją mieszkańcy, co jest dla nich ważne, które miejsca skupiają lokalne życie i są nośnikami wspomnień i wartości, jakie aktywności kulturalne czy lokalne tradycje są istotne, jakie organizacje, instytucje i lokalne biznesy działają w sąsiedztwie. Do przygotowania takiego kulturowego mapowania można wykorzystać mapy emocjonalne, na których mieszkańcy zaznaczają miejsca związane ze wspomnieniami, miejsca szczególnie cenne, te, gdzie spotykają się z innymi, ale też te, które są dla nich niedostępne, czy których się boją, lub których chcieliby się

3 Więcej o projekcie <https://urbcultural.eu/>

pozbyć. Pomocne są również wywiady, warsztaty SWOT, ankiety przeprowadzane w przestrzeni publicznej, czy też spacerzy fotograficzne, które dokumentują charakter przestrzenny dzielnicy i typowe lokalne aktywności mieszkańców.

Kolejnym etapem współpracy z mieszkańcami jest tworzenie wspólnej wizji dla przyszłych projektów kulturalnych. IKM wykorzystał w tym procesie metodę warsztatową *Time Loop* opracowaną przez wywodzącą się z teatru organizację *Building Conversations*<sup>4</sup>. Eksperymentowanie ze spojrzeniem na dzielnicę i jej problemy z różnych perspektyw czasowych przeszłości i przyszłości, szukanie lokalnych „zasobów” materialnych i niematerialnych, z których powinny czerpać przyszłe inicjatywy jej dotyczące. W ten sposób powstał tzw. Kompas Projektu, który wskazuje kierunek kolejnego etapu procesu – czyli współprojektowania. Mieszkańcy dzielnicy mogli wziąć udział w warsztatach *design thinking*, podczas których opracowali wspólnie projekty kulturalne i artystyczne własnego pomysłu.

W tego typu działaniach należy upewnić się, czy zasady współpracy są jasne, uruchomić odpowiednie kanały informacji. Konieczne jest budowanie zaufania i relacji opartych na otwartości i szacunku między uczestnikami: mieszkańcami, pracownikami, organizacjami partnerskimi, szczeblami wyższego zarządzania. Osiąga się to przez dyskusje, ewaluację, wspólne świętowanie.

Współczesne miasta zmieniają się tak szybko, że tymczasowość, krótkie trwanie pewnych rozwiązań urbanistycznych, ma większy wpływ na jakość życia, niż duże i realizowane latami inwestycje, które w momencie ukończenia nie spełniają już założonej roli i nie rozwiązują problemów i potrzeb miejskiej wspólnoty. Dlatego działania realizowane w tej metodzie nie zawsze muszą zakładać wpisanie się w długofalowe procesy inwestycyjne.

“ **Współczesne miasta zmieniają się tak szybko, że tymczasowość, krótkie trwanie pewnych rozwiązań urbanistycznych, ma większy wpływ na jakość życia, niż duże i realizowane latami inwestycje, które w momencie ukończenia nie spełniają już założonej roli i nie rozwiązują problemów i potrzeb miejskiej wspólnoty.**

Należy jednak pamiętać, że kultura nie wypełni luk powstałych w wyniku niedoinwestowania miasta. Jednym schematem nie można zastąpić wszystkich działań. Początkowy entuzjazm spotyka się z rzeczywistością i ograniczeniami roli kultury i organizacji kulturalnych w rozwiązywaniu miejskich problemów<sup>5</sup>. Myśląc o kulturze w kontekście wspólnoty nie powinniśmy ignorować podziałów istniejących w tkance miejskiej, ale też nie można ich utrwalać przez naznaczanie pewnych miejsc i zamieszkujących je społeczności jako trudnych i problematycznych. Działania kulturalne w dzielnicach mogą wspierać ich otwieranie się na resztę miasta, aby przywrócić je miastu i połączyć na nowo, wpisując te tożsamości w zbiorową miejską tożsamość. Warto spojrzeć na kulturę miejską jak na mozaikę działań oddolnych i nieformalnych, ale też profesjonalnych i instytucjonalnych. Dążenia do tworzenia lokalnej wspólnoty tożsamości miejskiej nie powinny faworyzować pewnych narracji kulturowych kosztem pomijania czy delegitymizowania innych form ekspresji kulturalnej praktykowanych przez różne grupy mieszkańców w dzielnicach i sąsiedztwach.

4 Więcej o metodzie <https://www.buildingconversation.nl/conversation/time-loop/>

5 S. Miles, R. Paddison, Introduction: The Rise and Rise of Culture-led Urban Regeneration, „Urban Studies”, Vol. 42, Nr 5/6, 2005, s. 834

## O autorce

Dr **Natalia Brylowska** – menadżerka i badaczka kultury, doktor nauk humanistycznych w dziedzinie nauk o zarządzaniu, absolwentka porównawczych studiów cywilizacji i zarządzania kulturą na Uniwersytecie Jagiellońskim. Koordynuje prace działu badań i Rozwoju w Instytucie Kultury Miejskiej, kieruje projektami badawczymi prowadzonymi przez Obserwatorium Kultury oraz konsultacjami społecznymi i ewaluacją działań instytucji kultury. Koordynowała badania diagnostyczne prowadzone w ramach projektu Sieć kultury. Naukowo zajmuje się badaniami środowisk artystycznych i relacją między kulturą i sztuką a miastem. Autorka książki „Zawód artysta” (2020) oraz licznych artykułów.

Wydawca



Partnerzy



Pomorski  
Fundusz  
Rozwoju Sp. z o.o.



JEDNOSTKA  
SAMORZĄDU  
WOJEWÓDZTWA  
POMORSKIEGO



Partnerzy wydania

Patronat

